

Gautegiz-Arteagako HAPOren aurrerakina, 2010

Oihane Ruiz Menendez, Amaia Albeniz Goikoetxea eta David Gutierrez-Solana Journoud Gautegiz-Arteagako (Bizkaia) Hiri Antolakuntzarako Plan Orokorren (HAPO) aurrerakina idatzi dute. Oihane Ruizek diagnostikoaren nondik norakoak azaldu dizkigu.

Oihane Ruiz °



Gako-hitzak:
Gautegiz-Arteaga
HAPO
hirigintza-diagnostikoa

Gautegiz-Arteagako lanari buruz hitz egiterakoan, aurretik gertatutako edo ikusi eta amestutakoak kontatu beharko ditugu. Hau ez da hirigintza-lan bat kontatzeko ohiko modua, guretzat Arteagako lana ez delako izan ohiko lan bat.

Noiz eta norekin hasi zen lana

Gautegiz-Arteagan 2009an hasi ginen lanean, bertara heldu berria zen alkatesaren taldeak, hirigintza beste modu batean egiteko asmoz, arkitekto gazteen bila ari zirela, gurekin topo egin zuenean.

Lanaren abiapuntua

Udalean, hirigintza-plan berriaren aurrerakinako lana, herribizitza eta herrigintzaren inguruko hausnarketa bat abiatzeko aukera moduan ikusten zuten. Horrela Plan Orokor baten hankarik sendoena aurrerakinako diagnostikoa izanik, hirigintza-lanak era *bolistikoa*n ulertuta, egin beharreko hausnarketa herrigintza egiteko era berriak sortzeko aprobeixatu nahi zuten. Horretan guztian Gipuzkoako Zerain herria izan dugu eredu maila askotan.

2009ko udazkenean Zerain bisitatu genuen, udaletxeok eta arkitekto hirukoteak (Amaia Albeniz, David Gutierrez-Solana eta Oihane Ruiz). Zeraingo energetik abiatuta, auzolanetik, gaur egun hirigintzak eta herrigintzak dituzten tresnak gainditu nahian hasi ginen lanean.

Diagnostikoa

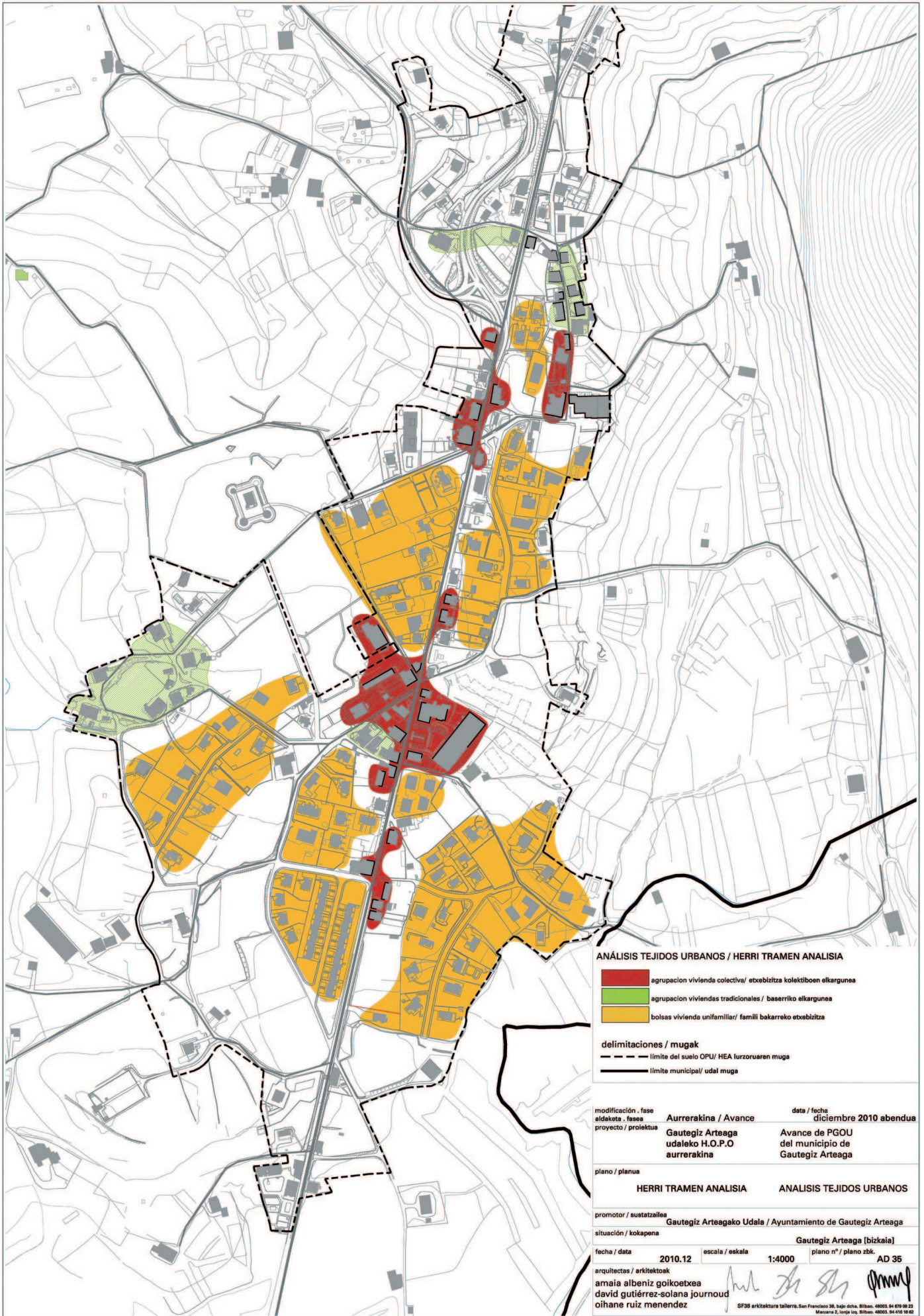
Horrela, herritarren beharrak, generoa, etxebizitza sozialak, naturarekiko harremanak, lana eta aktibitate ekonomikoa edo herri-bizitzaren inguruan datuak biltzen eta momentuko egoera aztertzen hasi ginen. Diagnostiko-lanetan diziplina anitzeko taldea egon gara; mendi-ingeniaria, biologoa, abokatua, soziologoa, ingeniari agronomoa, bide-ingeniaria eta ekonomista bana aritu dira arkitektoekin batera lanean.

Diagnostikoa lurraldearen analisiarekin hasi genuen, hiru ataletan banatuta: ingurumen-analisia, hirigintza-azterketa eta analisi sozioekonomikoa. Atal bakoitzean tokiko gai nagusiak aztertu genituen. Esan behar da Gautegiz-Arteaga Urbaibai natura-erreserban egonda, herrigintzetik kanpoko eremu osoa EKAPk arautzen duenaren menpe dagoela. (1)

Lurraldearen medio fisikoari lotutako gaiak aztertu genituen: Sare hidrologikoa, itsasertzeko basoak, artadiaren egoera, Isla eta Kanaleko mendi-mazelak, baso- nekazaritza inguruneak, alubialak eta padura.

Gune antropizatuak aztertzerakoan, berriz, lurraldearen okupazio historikoaren garapena (baserri multzoak, bide-sareak, partzelak), azken urteetako hirigintza-eredua, eta horrekin lotuta, mugikortasunak, garraibideak, zerbitzu-sareak, etxebizitzaren okupazioak, paisaiak edota energia eta hondakinen

(1) EKAP: Erabilera eta Kudeaketa Arautzeko Plana (PRUG, gaztelaniaz); Urdaibaiko Biosferako erreserbarena berrikusten ari dira gaur egun.



kudeaketa-sistemek lurraldearen ezaugarriekin dituzten loturak identifikatu ditugu.

Analisi sozioekonomikoan, aldiz, ezaugarri demografikoak, etxebizitzaren egoera, eta herriko iragan eta gaur egungo jardura ekonomikoak aztertu ditugu. Lurraldearen, gizakiaren eta lanaren arteko baturatik sortutako proiektuak behar direlarik, lurraldearen ondareen babes eta indartzearekin loturiko aktibitateen beharrari erantzuna emango dioten jarduerak proposatu dira.

Bigarren eskala hurbilago batean, lurraldeko azterketatik Arteagako herrigunearen azterketara pasatu ginen. Indarrean dagoen planeamenduaren analisia, herriko espazioen izaera eta erabilerak, etxeen tipologia eta okupazioa, herriaren trama eta bertan garatzen diren harremanak identifikatu ziren. Gero, ekipamendu eta espazio publikoen sarea marraztu eta aztertu genuen, beraien arteko lotura eta bideen kategorizazioak planoetan adieraziz.

Diagnosiaren analisi teknikoaren osagarri moduan, herriko eragileekin elkartu ginen (artzain bat, agroturismoetako buruak, gazteluko zuzendaria, herriko artista bat, ekologistak, emakume taldea, etab.).

Fase honen amaieran, bilera publiko batean, diagnostikoa herritarrei azaldu zitzairen. Ondoren, herri-foroak burutu ziren, non tailer eran, herritarrek, idazle taldearen laguntzaz eta diagnosiaren hiru lan-ildoetara jarraituz, hausnarketa burutu zuten.

Ondorio nagusiak

HAPO baten aurrerakinean diagnostikoa amaituta helburu eta irizpideak deituriko dokumentua idazten da; Bertan herriaren egungo egoera aztertuta, eta bertatik ateratako ondorioetatik, etorkizuneko Plan Orokorra idazterakoan kontutan hartu beharreko ardatzak finkatzen dira.

Gauegiz-Arteagarako helburu eta irizpideak 12 gai ezberdinetan batzen dira: Hirigintza-ereduan; Ingurune fisikoa eta paisaia; Ondare historiko, artistiko eta kulturala; Nekazaritza-eremuan; Mugikortasuna eta garraioa; Zelaie-tako herriguneari; Ekipamenduetan; Jardura ekonomikoan; Landa-auzoetan; eta Eredu energetikoa, hondakinak eta zerbitzu-sarean.

Gai horiek guztiak beharrezkoak dira etorkizuneko HAPOk gaur eta hemen, eguneroko bizitzan, jendearen, espazio eta naturarekiko harremanak berreskuratzeko. Hirigintzan, herrietako bizitza eta gizarte-ereduarekiko loturak dituztelako, garrantzitsua da prozesuan herritarrekin batzarrak eta lan-saioak egitea.

Ondorio moduan esan genezake Gauegiz-Arteagak momentu honetan duen herri-eredua osatu eta aldatu behar duela. Banakako etxebizitzaren ereduak herriaren eremurik handiena okupatzen du gaur. Horrela, gazteek herrian bizitzeko beste eredu beharra dute, mistura eta aniztasuna direlako herri baten bizitza bermatzen dutenak.

Bestalde egoera ekonomiko eta ekologikoa kontuan hartuta, etorkizuneko biodibertsitatea, ekonomia eta herri-eredua era osatu batean landu behar dira, iraunkortasuna hitz soil bat baino gehiago gure etorkizunarekiko konpromisoa dela nabaritu nahi badugu behintzat.

Gaur, EHn hirigintzan zer. Tokian eta tokirako taldeko lan geldoa.

Gauegiz-Arteagako esperientziatik gauza asko ikasi ditugu: hirigintza-lana konplexua eta ederra delako, lantaldea ere askotarikoa izateak duen garrantzia; politika eta hirigintzaren denboren arteko talka; analisi teknikoa eta eguneroko bizitzaren errealitateak bateratzeko parte-hartzearen beharra; leku, herri eta toki bakoitzerako hirigintzak dituen tresna, talde eta lanak egokitzeko gaitasunaren beharra; hirigintzaren lengoia hirigintzara eramateko beharra; etab.

Lan honetarako, hirigintzaren lan egiteko moduak lekura egokitu ditugu ahal izan dugun heinean. Bide luze baten lehenengo pausoa emanda dago. Orain arkitekto gazteok gure eguneroko lanetan bide honi heltzea da erronka.

© Oihane Ruiz arkitektoa eta Hiria Kolektiboa-ko kidea da.

