

Bilboko eremu metropolitarrako ertzaren azterketa

Hiriaren muga dugu aztergai artikuluan honetan, espazio urbanoaren bazterra. Zehatzago, Bilboko Eremu Funtzionaleko espazio urbanoaren muga, hortaz, lurralde-eskalako azterketa bat da. Izan ere, askotan esaten dugu eskualde hau hiri-orban jarraitu bat dela, eta, horregatik, haren muga non dagoen aztertu nahi da.



Gako hitzak: hiri-bazterra, landa-lurra, espazio urbanoa, espazio eraikigabea, lurzorua, paisaia arrunta

Azterlan nagusiago baten zati bat da hemen aurkezten dena, ertzeko paisaia arruntei buruzko ikerketaren pasu bat, alegia. Muga aztertzeke, funtsezkoa iruditu zaigu plano gainean lurralde-eremua ezarri eta delako ertz hori lekutu eta marratzea. Paisaiaren azterketa lurralde mailara goratzeak duen garrantzia maiz aipatzen da (BUSQUETS, CORTINA, 2009; MATA, 2006). Izan ere, nekez hitz egin daiteke paisaiari buruz eskala txikian, hots, udal mailan soilik. Hain zuzen ere, Bilboko eskualdeari dagokionez, hiritzat hartzen denaren jarraitutasuna dela-eta —nahiz eta hainbat udalerrri barne hartu— ertz bakar baten esistentzia suma dezakegu. Gainera, lurraldeak duen orografia malkartsua dela-eta, ertzeko paisaia arrunt hauen presentzia nabariagoa da eta, gainera, eskualdeko biztanleek hautematen duten oinarritzko paisaia da.

Hiri-hazkuntzei muga jarri zaien honetan, badirudi arkitektura eta, oro har, eraikuntza eta hirigintzaren interesa hiriguneetara berriz ere bideratu dela. Horrek ez du esan nahi hazteko bokazioa izan duten hiri-mugak bukatuak eta finkatuak daudetik. Maiz modu zailean ulertzen diren tokiak izaten dira. Horregatik da interesgarria ertzeko eremu horiek aztertzea. Izan ere, sarritan “errematatu” gabeko eremuak izaten baitira, hiriguneko kontsolidazio mailatik eta *naturaren* gertu, baina ezberdin. Mugaren izaera eta nolakotasunak ezagutzeko, azterketa morfologiko bat egingo da.

Azterketa grafikoa/morfologikoa egiteko metodologia:

- 1- Bizkaiko Foru Aldundiak duen e:1/5000 eskalako kartografia geruzatan banatu da; eraikinak, azpiegiturak, errepideak, trenbideak, industria, bideak, etab. taldekatuz.
- 2- Egun indarrean dagoen udal-plangintzako lurzoruaren klasifikazioari gainjarri zaizkio kartografia-geruzak. Ondoren, lurzoru urbanoa, urbanizagarria eta urbanizaezina berezitu egin dira orbanen bitartez.
- 3- Beste plano batean eraikinak (erabilerak gorabehera) banatu egin dira lurzoru urbanizaezin eta lurzoru urbano zein urbanizagarriaren artean.

Hiriaren hazkuntza baldintzatzen duten faktoreak:

a- Lurraldearen berezko morfologiak hiriaren kokapena baldintzatzen eta mugatzen du, jakina den bezala. Hortaz,

badakigu, zenbat eta malda handiagoa eta bailara estuagoa zan, hiritartzea txikiagoa dela. Beraz, zenbaitetan, balizko muga da topografiak finkatzen duena.

b- Araudia: lurzoruaren klasifikazioak zehazten du non eraiki daitekeen eta non ez argi eta garbi. Modu horretan, hiriaren balizko muga bat marratzeko aukera erraza da. Ikus 1. irudia.

Abiapuntua

Hasiera batean, hiri-bazterra eraikiaren eta ez-eraikiaren arteko ezberdintasunak definitzen duela esan dezakegu, eraikuntza-dentsitatearen aldaketa batek, alegia. Ezberdintasun hori aipatu 2 faktoreek (geografiak eta araudiak) baldintzatzen dutela uste da, besteak beste (baldintza sozioekonomikoak, esaterako). Nahiz eta klasifikazio-planoko orbanekin balizko muga-lerro bat marratzu daitekeen, uste da ertz horren zaera absolutuak ez duela errealitatea egiazki irudikatzen. Alabaina, lan honetan, lurzoru urbanoa eta urbanizagarria hiriari asimilatu zaizkio, eta, aldiz lurzoru urbanizaezina, hiria ez denari.

Hiritik landara

Eraikitako errealitatea lurzoruaren klasifikazioarekin konbinatzen duen plano erabiliko dugu ertz marratzeko (3. irudia). Hiria nola formalizatu den aztertu eta sailkapen bat ezarriko da, hazkuntza-eremu ezberdinak zehaztuz. Tipoa hauek lurraldeko Eremu Funtzionala banatzeko azpieroemuen berdintsuak direla esan daiteke.

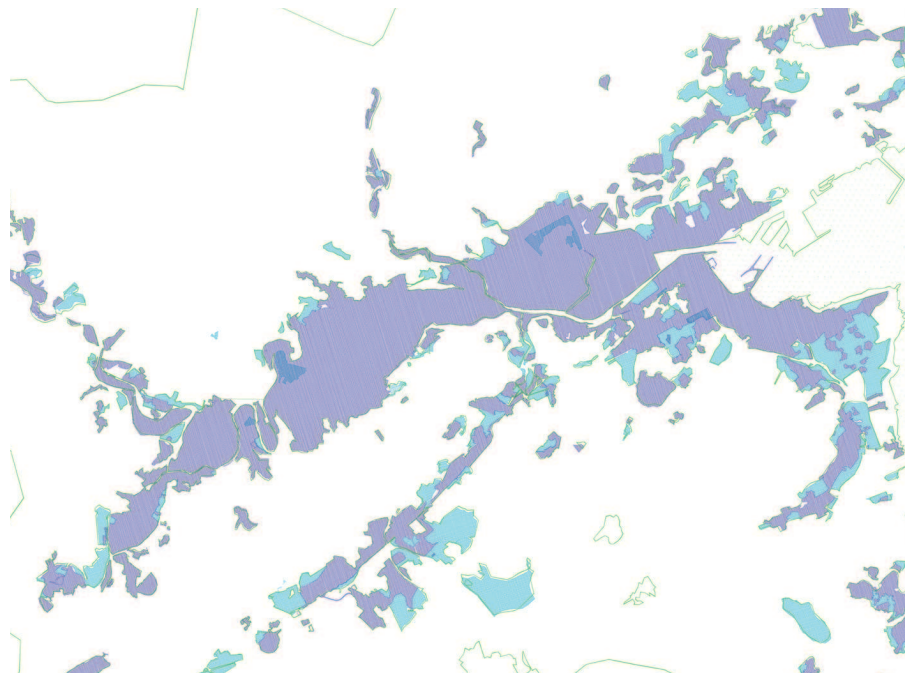
a- Orban nagusia, itsasadarrean behera doan zona hiritartu bateratuari esango diogu. Itsasadarrearen inguruan lekutu zen industria-jarduerei esker jazotako hazkuntza da ageri dena. Galdakaotik Santurtzi eta Getxoraino.

b- Adarrak: hauek orban jarraituari ateratzen zaizkion luzapenak dira. Adarretan nagusia Txorierrikoa litzateke, eta txikiagoak Kadagoa ibarrekoa edota Nerbioi ibarrekoak zehaztuko ginituzke.

c- Irlak: bi irla mota daudela esan daiteke, haatik, biek dute bakuntasun-izaera. Batetik, adarretik harago dauden irlak ditugu, graduazio baten azken puntuak: Larrabetzu, Alonsotegi, Muskiz-Ortuella edota Gorliz-Plentzia. Bestetik, orban nagusiaren alboan egon arren, harengandik banatuta dauden irlak: Leioa, Loiu, edo Usansolo, bestak beste.

1. irudia. Lurzoruaren klasifikazioa.
Urdin iluna = hiri-lurzoria. Urdin argia = lurzoru urbanizagarria.

Irudiak: Maider Uriarte



Alabaina, interpretaziorako erabiltzen den planoaren arabera, adarra, irla eta orban jarraituaren izendapena aldatu egiten da. Izan ere, adierazitako sailkapena eraikita dagoenaren klasifikazio-planoa interpretatuz egin da. Esaterako, Galdakao ez ote da adar bat? Ugao-Miraballes eta Arrankudiaga ez ote dira irla? Leioa eta Astrabudua ez ote dira orban nagusiaren zati?

Klasifikazio-orbanak plangintzaren etorkizunerako proiektzioak direla esan beharra dago, lurzoru urbanizagarriari dagokionez. Zoru hori ez dago garatua hainbat kasutan eta, horrexegatik, orbanek jarraitutasuna eta okupazio-azalera handiagoak aditzera ematen dituzte. Ordea, eraikia dagoena irudikatzen duen planoak bestelako informazioa ematen du. Batak hiri-muga garbia marrazteko balio du; besteak, aldiz, graduazio bat dagoela erakusten du, esan bezala, eraikuntza-dentsitatean.

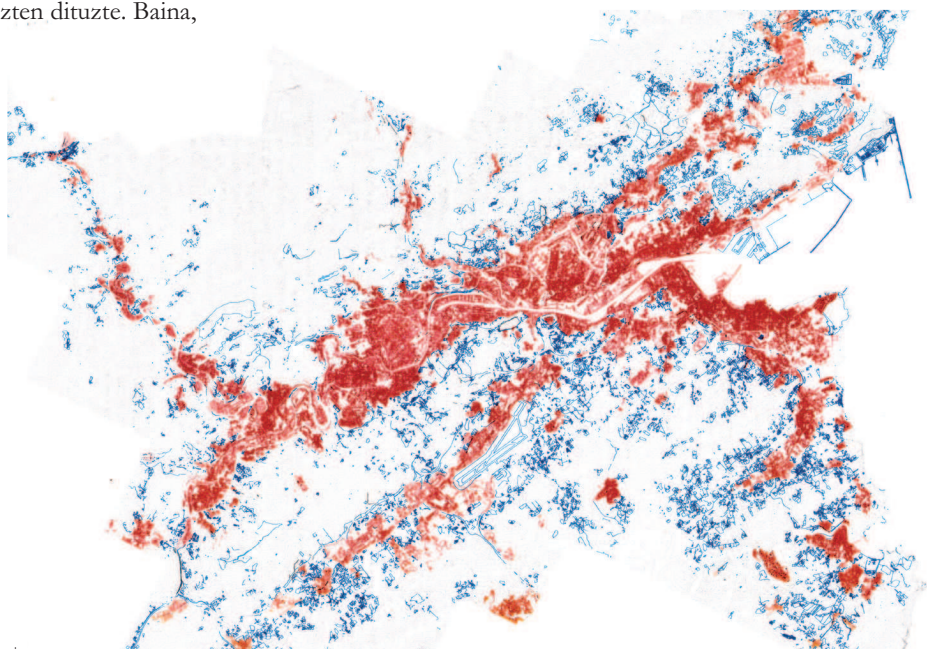
Hazkuntza-tipologia horiek izendatu ditugunez gero, ertza marrazteari ekin diogu. Hala, hiri-hazkuntza bakoitzak bere bazter propioa izan dezakeela ondorioztatu da. Hau da, orban jarraituak, adarrek eta irlek berezko mugak dituztela izan ere, hiriaren hazkuntza-fase ezberdinek adierazten dituzte. Baina,

haren izaerari dagokionez, galdera bat azalduko da: zatiketa zorrotzik finkatzen ote du delako ertzak? Ezetz erantzungo dugu, eta gaineratuko dugu, ertzarekin topo egin ordez, hiria trantsizio-eremu bilakatzen dela.

Bestalde, interpretazio grafikoan apur bat sakonduz gero; eremu morfologiko bakoitzak bere ertza baldin badu, hau albokoarekin gainjarri egiten dela ondorioztatu dezakegu. Hala, orban nagusiaren eta adarren arteko, adarraren eta irlaren arteko, baita orban jarraituaren eta irlaren arteko trantsizio-espazioak leudeke. Eremu hauek sakonago aztertzeke interesgarriak lirateke, beste ertz-tipoekin batera, kasu berezi bezala.

Ostera, benetan ezberdina ote da muga irlaren, adarraren edo orban kontsolidatuaren kasuan? Gainjartze-eremu horiek be-rezitasunak azaltzen dituztela sumatzen bada ere, agian lurralde mailako eskala honetan ezin daiteke gehiago xehatu. Klasifikazioaz gain, lurzoruaren kalifikazioa ere aztertu beharko genuke.

2. irudia. Lurzoruaren klasifikazioa. Eraikin gorriak lurzoru urbanoan zein urbanizagarrian; urdinak lurzoru ez urbanizagarrian



5. irudia. Lurzoru urbanizazioaren orbanak.



Hiriko ertzean erabilera hauek guztiak nahastu eta harilkatu egiten direla esan daiteke. Hau da, hiri-parke baten alboan, baratzea edo pinu-basoa azaltzen dira. Kaleak pista batean du jarraipena eta tentsio altuan datorren argindarra, tentsio ertainera eraldatzen da transformazio-gunean. Hortaz, horra hiri-ertzaren ezaugarrietako bat, nahastea, alde banatako elementuen gurutzaketa, alegia; norabide anitzeko trukerako eremua da ertza. Hortaz, hiri-bazterrak, hiria lurralde ez-hiritartuarekin artikulatzeko —eta alderantziz—, lotzeko balio duela esan daiteke.

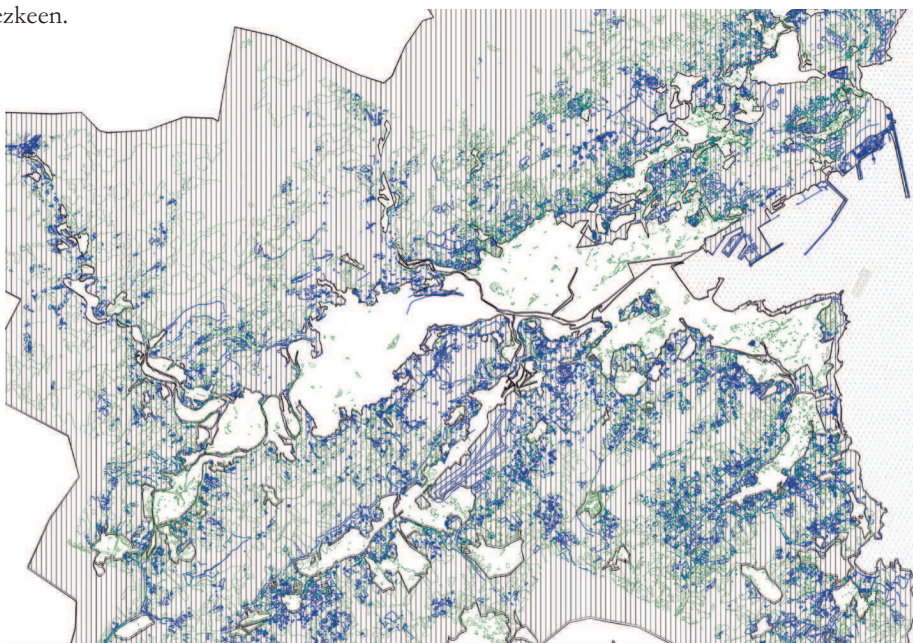
Trantsizio-gunea

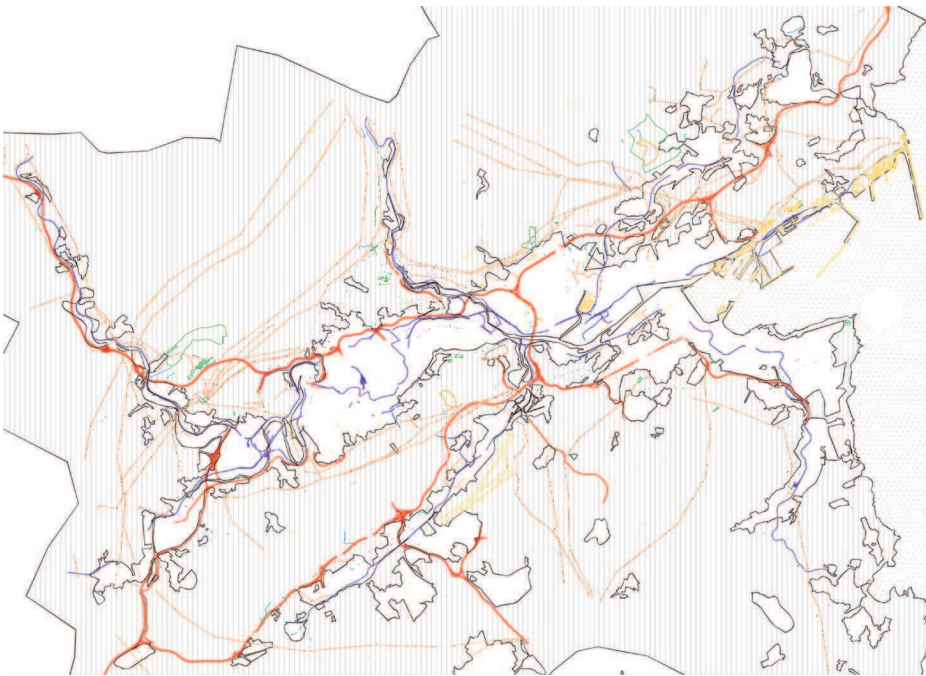
Ertzari buruz ari garenean, marra bat irudikatuko dugu. Bi egoera ezberdin banatzen dituen zer bat, alegia. Gure inguruan ertzak leku orotan topatuko ditugu: barrua/kanpoa, lo/esna, etab. Gehienetan, baina, kontrajarrita dauden bi alde horien arteko ezberdintasuna ez da bat-bateko jausia. Beti izaten da zeharkatzea malguago egiten duen tarteko egoera nahasi bat. Honi, trantsizio-eremua ere esan diezaikegu. Hiri-bazterrean ere trantsizio-eremu hori egon dagoela jada konprobatu dugu. Dagoeneko, aipatu dugu irudien bidez trantsizio-eremu horiek zeintzuk izan daitezkeen.

Baina, zein da hiriaren kontrako egoera? Hau da, zein bi egoeraren artean iragaten da? Zer dago delako bazter-muga horren alde banatan? Tradizioz, hiria/landagunea dikotomia banatu du muga horrek. Sarritan aipatzen den bezala, Erdi Aroko hiriaren harresia zen muga horren gorpuzte garbiena. Hiri-forma aldatu den bezala, hazi den heinean, muga horren zurruntasuna eten egin da. Hala, marra jarraitua marra eten bilakatu da. Ertz-marra hau eteten denean baina, zein itxura du inguruak? Eta zein izaera du marrak?

Hiri-ertzak bokazio bezala izan du lurralde ez-hiritartuaren bereganatzea, hedatzen den orban baten gisa. Cédric Pricen “The City as an Egg” diagramako arrautz-nahaskiak ederki irudikatzen du gaur egungo hiri-ertzaren egoera. Ez dago hazkuntza zuzentzen duen hirigunerik. Gainera, orban horren ertzaren eremu hiritarra zein ez-hiritarra nahasten dira sartu-irtenen bidez. Baina, hala ere, irudi horretan garbi azaltzen zaigu muga-lerro jarraitu bat bezala. Guk muga-lerro hori hiri-plangintza erabiliz, lurralde-eremu batean marraztu dugu, nola edo hala.

6. irudia. Lurzoru urbanizazioa. Adierazleak, elementu eraikiak urdinez eta begetazio-orbanak.





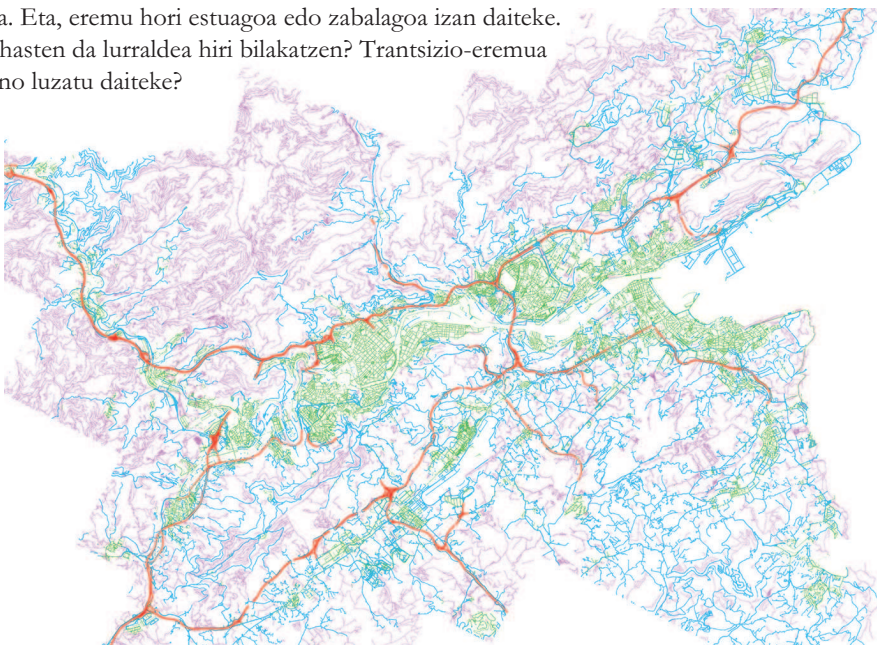
7. irudia. Lurzoru urbanizaezina lurralde mailako azpiegitura-sareak gainjarrita.

Ondorioak

Ondorioz, esan dezakegu, hiri-ertza ez dela ez lineala, ez duela aldaketa absoluturik suposatzen eta, hortaz, trantsizio-eremu baten antz handiagoa duela. Hala, ertzak hainbat forma hartuko ditu; **linealtasunetik urruti, muga lausoa azalduko zaigu**. Egindako azterketa morfologikoa plano gainean egin dugu. Baina, bertan azaltzen dena, sarritan ez da egiazki erreala. Tresna honek eta egindako sailkapenak bere mugak dituztela aitortu beharra dago, errealitatea adierazteko orduan.

Muga berbera eta ezberdina da, izan ere. Ertz bakar baten bila abiatu bagara ere, azterketak kontrakoa erakutsi digu. Kualitatiboki ez dugu azterketarik egin eta ziur aski, horrexek erakutsiko liguke muga bakar horren aniztasuna, hots, zeharkako noranzkoan, izaera ezberdineko tartekak daudela. **Bazter-muga berberaren baitan, ezaugarri bereziko bitartekak aurkituko genituzke**, adibidez: zerbitzuen trantsizio-bitartea, horniketen tartea, merkantzia-fluxuen tartea, hiri-parke - landa-parke tartea, nekazaritza-jardueraren tartea, hondar-nekazaritza bitartea, etab.

Beste faktore bat gainera, zabalera da, ertzaren 3. dimentsioa. Tradizioz egin den banaketa zorrotza, egun trantsizio-eremu bat da. Eta, eremu hori estuagoa edo zabalagoa izan daiteke. Non hasten da lurraldea hiri bilakatzen? Trantsizio-eremua noraino luzatu daiteke?



8. irudia. Lurralde-eremuko kale-, bide- eta errepede-sarea.

Ertzaren bestelako izaera hori paisaia kontzeptuaren bidez antzeman daitekeelakoan gaude. Paisaia lurraldearen erabilera eta eraldaketen adierazpidetzat hartzen da. Haren aldaketak zehaztu dezake trantsizio-eremuaren izaera, hiri-bazterrena, eta, ikerketa morfologiko hau, lehenengo pauso bat baino ez da.

Bibliografia



- European Landscape Convention (Florentzia, 2000)
- BUSQUETS I FÁBREGAS, J. eta CORTINA, A. (2009): *Gestión del Paisaje. Manual de protección, gestión y ordenación del paisaje*. Ariel Arte y Patrimonio, Barcelona. [ISBN-978-84-344-2890-4]
- DUBOIS-TAINE, G.: COST ACTION C10 SYNTHESIS. *Outskirts of European Cities. Understand better, govern better*.
- MATA, R., TARROJA, A. (2006): *El paisaje y la gestión del territorio. Criterios paisajísticos en la ordenación del territorio y el urbanismo*. Diputació Provincial de Barcelona, Barcelona. [ISBN-84-9803-144-3]
- Hirigintza-plangintzaren informazio-sistema geografikoa, kartografia eta ortoargazkiak: Bizkaiko Foru Aldundiaren webgunean.

° Maider Uriarte arkitektoa da eta UPV/EHUren Euskara eta Eleaniztasuneko Errektoreordetzaren doktoratu aurreko ikerketa-beka onuraduna.